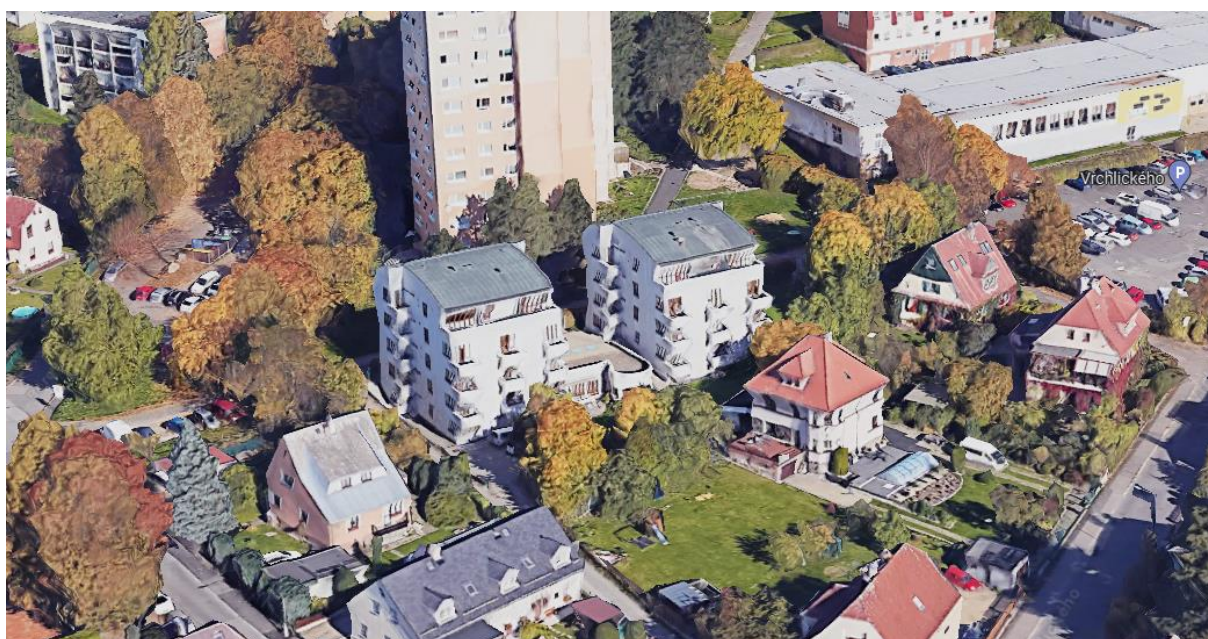


Dokumentace změna užívání stavby

## **„Změna užívání stavby, BD Borový Vrch 1031 a 1032, Liberec“**

(p.p.č. 1422/13, 1422/14 a 1422/15, k.ú. Ruprechtice)



A. Průvodní zpráva

B. Souhrnná technická zpráva

Vypracoval:

Michael Štěpán, Rochlická 362,  
Liberec, 463 11  
IČO: 06103065

Kontroloval:

Ing. Jiří Jakoubě  
Jizerská 3569/4, Jablonec n. Nisou, 466 01

## Obsah

### A. PRŮVODNÍ ZPRÁVA

A.1	IDENTIFIKAČNÍ ÚDAJE	
A.1.1	Identifikační údaje stavby .....	3
A.1.2	Identifikační údaje vlastníka .....	3
A.1.3	Identifikační údaje zpracovatele dokumentace .....	3
A.2	SEZNAM VSTUPNÍCH PODKLADŮ .....	3

### B. SOUHRNNÁ TECHNICKÁ ZPRÁVA

B.1	POPIS ÚZEMÍ STAVBY .....	4
B.2	POPIS STAVBY .....	4
B.2.1	Účel užívání stavby .....	4
B.2.2	Trvalá nebo dočasná stavba .....	4
B.2.3	Ochrana stavby podle jiných právních předpisů .....	4
B.2.4	Parametry stavby .....	4
B.2.5	Základní bilance stavby .....	4
B.3	TECHNICKÝ POPIS STAVBY A JEJÍHO TECHNICKÉHO ZAŘÍZENÍ .....	5
B.4	ZHODNOCENÍ STÁVAJÍCÍHO STAVEBNĚ TECHNICKÉHO STAVU .....	6
B.5	NAPOJENÍ NA DOPRAVNÍ A TECHNICKOU INFRASTRUKTURU .....	6
B.6	OCHRANNÁ A BEZPEČNOSTNÍ PÁSMA .....	6
B.7	VLIV STAVBY NA ŽIVOTNÍ PROSTŘEDÍ .....	6

## A. PRŮVODNÍ ZPRÁVA

### A.1 IDENTIFIKAČNÍ ÚDAJE

#### A.1.1 Identifikační údaje stavby

Název stavby: „Změna užívání stavby, BD Borový Vrch 1031 a 1032, Liberec“

Místo stavby: Borový Vrch 1031 a 1032, Liberec  
Katastrální území Ruprechtice  
p.p.č. 1422/13, 1422/14 a 1422/15

Kraj: Liberecký

Charakter stavby: Bytový dům

Forma výstavby: není známo

#### A.1.2 Identifikační údaje vlastníka

Vlastník: STATUTÁRNÍ MĚSTO LIBEREC  
nám. Dr. E. Beneše 1/1  
Liberec I-Staré Město, 46001

#### A.1.3 Identifikační údaje zpracovatele a objednatele dokumentace

Zpracovatel projektové dokumentace:

PD vypracoval:  
Michael Štěpán  
Rochlická 362, 463 11 Liberec  
tel.: 775 782 896

PD kontroloval:  
Ing. Jiří Jakoubě  
Jizerská 3569/4, Jablonec n. Nisou, 466 01  
autorizovaný inženýr pro pozemní stavby  
ČKAIT ev. č. 0501329

Objednatel projektové dokumentace:

STATUTÁRNÍ MĚSTO LIBEREC  
nám. Dr. E. Beneše 1/1  
Liberec I-Staré Město, 46001

### A.2 SEZNAM VSTUPNÍCH PODKLADŮ

- Zaměření stávajícího stavu objektu
- Fotodokumentace
- Původní dokumentace

## **B. SOUHRNÁ TECHNICKÁ ZPRÁVA**

### **B.1 POPIS ÚZEMÍ STAVBY**

Stávající objekt stojí na pozemcích p.p.č. 1422/13, 1422/14 a 1422/15, který je napojen na místní komunikaci, oboje v k.ú. Liberec. Všechny tyto pozemky leží v zastavěné části centra města Liberec a jsou mírně svažité. V jejich okolí stojí rodinné domy, bytové domy, ale základní školy nebo obchod. U pozemků p.p.č. 1422/13, 1422/14 a 1422/15 - zastavěná plocha a nádvoří není evidován žádný způsob ochrany. Pozemek p.p.č. 1422/13, 1422/14 a 1422/15, na kterém stojí stávající bytový dům se nenachází v záplavovém území.

### **B.2 POPIS STAVBY**

#### **B.2.1 Účel užívání stavby**

Objekt byl postaven a původně využíván jako bytový dům pro sociální bydlení Statutárního města Liberec.

V současné době je objekt využíván jako domov důchodců s rozšířenou ošetrovatelskou péčí odpovídající jejich zdravotnímu stavu. V objektu se nachází ošetrovatelské prostory, jídelna, společenská místnost, kancelář a 36 bytových jednotek o velikosti 1+1 nebo 1+kk.

#### **B.2.2 Trvalá nebo dočasná stavba**

Jedná se o stavbu trvalou.

#### **B.2.3 Ochrana stavby podle jiných právních předpisů**

Daný objekt bytového domu není pod ochranou památkové péče a nenachází se v městské památkové zóně. Objekt se nenachází ve zvláště chráněném území ani se nenachází záplavovém území.

#### **B.2.4 Parametry stavby**

Zastavěná plocha stávajícího objektu domu na pozemcích p.p.č. 1422/13, 1422/14 a 1422/15 je 610 m<sup>2</sup>.

Užitná plocha objektu domu na pozemcích p.p.č. 1422/13, 1422/14 a 1422/15 je 1.509 m<sup>2</sup>. Obestavěný prostor objektu bytového domu na pozemcích p.p.č. 1422/13, 1422/14 a 1422/15 je 7.590 m<sup>3</sup>.

Objekt je podsklepený, má čtyři nadzemní patra a neobytné podkroví. V objektu se nachází ošetrovatelské prostory, jídelna, společenská místnost, kancelář a 36 bytových jednotek o velikosti 1+1 nebo 1+kk. Projektová dokumentace na výstavbu objektu byla zhotovena v roce 1995 a samotný objekt byl vybudován mezi roky 1995 a 1996.

#### **B.2.5 Základní bilance stavby**

Objekt bytového domu na p.p.č. 1422/13, 1422/14 a 1422/15 je připojen k odběru el. Energie a pitné vody. Objekt je napojen na městskou splaškovou kanalizaci.

Objekt je obýván celkem 36 až 40 osobami. Potřeby a spotřeby médií a hmot můžou být proměnlivé podle počtu návštěv ubytovaných osob a počtu ošetřujících osob.

Teoretická bilance vzniku splaškových vod:  $Q_n = 50 \text{ osob} \cdot 97 \text{ l/osoba/den} = 4850 \text{ l/den}$  (maximální denní přítok).

Teoretická bilance spotřeby vody:  $Q_n = 50 \text{ osob} \cdot 97 \text{ l/osoba/den} = 4850 \text{ l/den}$ .

Bilanci spotřeby elektrické energie můžou pouze odhadovat. Elektrická energie je využívána na svícení, provoz drobných elektrických spotřebičů, pro možnost ohřevu pokrmu a jiné. Objekt nevyužívá topení na pevná paliva a neměl by produkovat žádné emise.

Dešťová voda je odváděna jednotnou kanalizací.

## **B.3 TECHNICKÝ POPIS STAVBY A JEJÍHO TECHNICKÉHO ZAŘÍZENÍ**

### **Základové konstrukce**

Jsou tvořeny železobetonovou deskou. Deska je v místech výtahových šatek snížena. Základová deska leží na základových pasech z prostého betonu a štěrkovém podsypu.

### **Svislé konstrukce**

Obvodové stěny bytového domu jsou tvořeny z keramických tvárnic tl. 375 mm a tl. 300 mm. Vnitřní nosné zdivo je tvořeno z keramických tvárnic tl. 300 mm a tl. 250 mm. Vnitřní příčky jsou také keramických tvárnic, a to tl. 125 mm.

V místnosti 0.27 umístěné v 1.PP byly zazděny původní vchodové dveře a jedno okno. Vstupní otvor byl vytvořen z místnosti 0.26 a je tvořen posuvnými dveřmi.

V místnosti 1.07.2 umístěné v 1.NP byla vyzděna příčka, ve které jsou umístěné vstupní dveře do místnosti 1.09.2 sloužící jako kancelář. Původní příčka oddělující místnosti 1.07.2 a 1.09.2 byla vybourána. Žádné další změny na svislých konstrukcích nebyly provedeny.

### **Vodorovné konstrukce**

Stropní konstrukce jsou tvořeny železobetonovými monolitickými deskami, které jsou uloženy na nosných stěnách a v 1.PP jsou podepřeny průvlaky. Na stropních konstrukcích jsou provedeny nášlapné vrstvy. Na stropních konstrukcích je provedena omítka, případně je v některých místnostech proveden SDK podhled.

### **Střešní konstrukce**

Nosnou konstrukci tvoří dřevěný krov. Jako střešní krytina u objektu slouží plechová krytina ze svitků se stojatou drážkou, bez přesnější specifikace. Klempířské prvky jsou provedeny pravděpodobně z pozinkovaného plechu s povrchovou úpravou.

### **Tepelné izolace**

V souvrství podlahy 1.PP je tepelná izolace z EPS tl. 80 mm. V souvrství střechy je použita tepelná izolace tl. 150 mm z minerální vaty. Na celé obálce objektu je použit kontaktní zateplovací systém z EPS tl. 50 mm, zakončený minerální omítkou.

### **Povrchy**

V interiéru jsou provedeny omítka stěn a stropů s následnou výmalbou. V exteriéru je provedena kontaktní zateplovací systém z EPS tl. 50 mm, zakončený minerální omítkou. V jednotlivých místnostech jsou povrchy podlah tvořeny keramickou dlažbou a PVC krytinou. Komunikační prostory jsou z litého teraca. V koupelnách jednotlivých bytů je proveden obklad z keramických dlaždic. V místnostech je částečně proveden SDK podhled.

### **Výplně otvorů**

Vstupní dveře objektu jsou dvoukřídle plastové šířky 900 mm. Vnitřní dveře jsou jednokřídle dřevěné osazené do ocelových zazděných zárubní a to šířky 600 mm, 700 mm, 800 mm resp. 900 mm.

Okenní výplně otvorů jsou tvořeny plastovými okny. Na schodištích je okenní výplně otvorů tvořeny pomocí luxfer.

#### **B.4 ZHODNOCENÍ STÁVAJÍCÍHO STAVEBNĚ TECHNICKÉHO STAVU**

Objekt je ve staticky vyhovujícím stavebně technickém stavu. Při prohlídce objektu nebyly nalezeny stopy po zvýšené degradaci, či trhliny poukazující na nevhodné sesedání půdy pod základy. Objekt je bez zvýšené vlhkosti.

Je tedy možné předpokládat, že střešní krytiny jsou funkční a do objektu nezatéká.

#### **B.5 NAPOJENÍ NA DOPRAVNÍ A TECHNICKOU INFRASTRUKTURU**

Objekt je napojen na místní komunikaci v ulici Borový Vrch a Josefovská. Dále je objekt připojen k odběru elektrické energie, místnímu vodovodu a jednotné kanalizaci.

#### **B.6 OCHRANNÁ A BEZPEČNOSTNÍ PÁSMA**

V současné době nejsou známa.

#### **B.7 VLIV STAVBY NA ŽIVOTNÍ PROSTŘEDÍ**

Objekt není vytápěn tuhými palivy, nevznikají a neunikají tedy žádné emise do ovzduší. Splaškové vody jsou svedeny do splaškové kanalizace. Žádné splašky nejsou tedy odváděny do vodních toků. Dešťová voda odváděna jednotnou kanalizací.

V Liberci 01/2024



**Michael Štěpán**  
IČO: 061 03 065  
Rochlická 362  
463 11 LIBEREC